



A U D I O R A M A - News

Numéro 60
26 Octobre 2012
JMN

IL Y A 90 ANS en ce mois d'octobre 2012

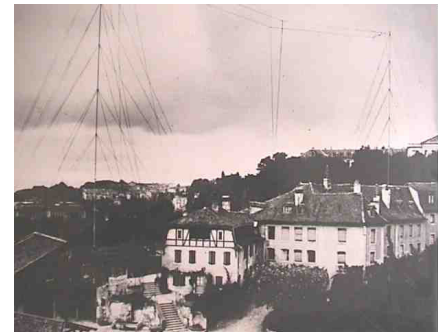
Le Champ de l'air

La Municipalité de Lausanne décide l'étude en 1921 puis la construction en 1922 d'un émetteur de liaisons radiotéléphoniques destiné à la ligne d'aviation Paris-Lausanne (Bourget-Blécherette). Cette initiative va permettre aux avions d'atterrir dans les meilleures conditions possibles.

Cette réalisation est alors confiée au Professeur Paul-Louis Mercanton, aidé de Roland Pièce. Il sera installé au **Champ de l'Air**, à Lausanne.

En avril 1922, la Commune de Lausanne achète l'émetteur SIF pour la somme de Frs 77'000.- et le 30 septembre 1922 c'est la mise en service. Sa puissance est de 750 W en télégraphie et 400 W environ en téléphonie. Pour une telle puissance, il faut 5 tubes triodes finaux montés en parallèle. Ils sont alimentés par un courant de 60 ampères sous 12 volts. Cela permet d'obtenir un courant de 10 ampères dans l'antenne. Un récepteur et un ondemètre complètent l'équipement.

SIF : Société indépendante de télégraphie sans fil, à Paris.



AUDIORAMA-News est publiée sur notre site web tous les mois afin de vous informer de nos activités. Si vous souhaitez être averti par e-mail de sa parution, veuillez en faire la demande à info@audiorama.ch

Le lieu

L'émetteur est installé dans le vieux bâtiment du Champ de l'Air, à proximité de la station de météorologie. Deux mâts de 47,50 m de hauteur, espacés de 75 m, portent une antenne composée de deux câbles de fils de bronze. Au sous-sol un local contient un moteur électrique de 7 chevaux entraînant un groupe de deux génératrices. L'une fournit le courant à haute tension nécessaire à alimenter les anodes des tubes, l'autre, le courant à basse tension, à chauffer le filament des tubes.

Le studio sur place est agencé modestement: une table, une chaise, un piano, un phonographe et un microphone à charbon. Le cachet des artistes ne dépasse par le prix d'un bouquet de fleurs remis aux dames seulement. Les péripéties relatives à l'exploitation de cet émetteur sont décrites par Roland Pièce dans son livre "La Radio ma vie". Lorsque le chef de station est indisponible, l'émission n'a pas lieu !

Le Broadcasting arrive en Suisse

Le **26 octobre 1922**, un "concert" est diffusé par surprise à l'occasion de l'inauguration de l'émetteur SIF du Champ de l'Air. La radiodiffusion suisse naissait à Lausanne, cette dernière devenant ainsi la première ville de Suisse, la quatrième d'Europe à émettre en radiodiffusion. Le programme avait été préparé par Roland Pièce et c'est ainsi que la cantatrice Mme Rouilly pourrait bien avoir été la première à se produire sur les ondes en Suisse. Roland Pièce est engagé par la Ville pour assurer l'exploitation et la maintenance de l'émetteur.

L'émetteur

La Fondation de l'AUDIORAMA conserve toujours précieusement à Territet cet objet mythique et bien sûr le musée possède en plus toute son histoire. Ce patrimoine unique est formé d'appareils, de photos, d'un film et de divers documents.

Qui va sauver après 90 ans de conservation ce patrimoine vaudois et même Suisse ?

AUDIORAMA-News
une publication du
**Musée national suisse de
l'audiovisuel**
74, avenue de Chillon
1820 Montreux-Territet
Fax : 021 963 02 4
info@audiorama.ch
www.audiorama.ch